

Sicherheitsdatenblatt
gemäß Verordnung (EG) Nr. 1907/2006, Artikel 31

Druckdatum: 02.12.2024

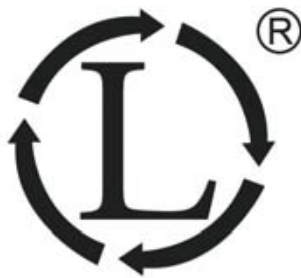
Version: 33 (ersetzt Version 32)

überarbeitet am: 12.06.2024

*

ABSCHNITT 1: Bezeichnung des Stoffs beziehungsweise des Gemischs und des Unternehmens

- **1.1 Produktidentifikator**
- **Erstellungsdatum der Version 1** 28.07.2014
- **Handelsname:** LaNe® Pol slow Gießsystem Komp. A
- **Artikelnummer:** 82 766 und 82 768
- **Verwendung des Stoffes/Gemisch:** Polyurethanharz
- **UFI:** 780E-7NW0-J405-RV4N
- **1.2 Relevante identifizierte Verwendungen des Stoffs oder Gemischs und Verwendungen, von denen abgeraten wird**
Keine weiteren relevanten Informationen verfügbar.
- **Verwendung des Stoffes / des Gemisches** Polyurethanharz
- **1.3 Einzelheiten zum Lieferanten, der das Sicherheitsdatenblatt bereitstellt**
- **Hersteller/Lieferant:**



W.R. LANG
MEHR KOMFORT EIN LEBEN LANG – SEIT 1872

Hafenstr. 83 - D-56564 Neuwied
Fon: +49(0)2631-3455-10 • Fax: +49(0)2631-3455 -30 • Mail: service@w-r-lang.de
Auskunftgebender Bereich: Produktsicherheit
Notrufnummern: Giftnotruf Mainz - 24 Stunden Notdienst - +49(0)6131-19240
Vergiftungsinformationszentrale der Gesundheit Österreich GmbH - +43(0)14064343

DE

(Fortsetzung auf Seite 2)

Sicherheitsdatenblatt
gemäß Verordnung (EG) Nr. 1907/2006, Artikel 31

Druckdatum: 02.12.2024

Version: 33 (ersetzt Version 32)

überarbeitet am: 12.06.2024

Handelsname: LaNe® Pol slow Gießsystem Komp. A

(Fortsetzung von Seite 1)

ABSCHNITT 2: Mögliche Gefahren

- **2.1 Einstufung des Stoffs oder Gemischs**
- **Einstufung gemäß Verordnung (EG) Nr. 1272/2008**



GHS09 Umwelt

Aquatic Chronic 2 H411 Giftig für Wasserorganismen, mit langfristiger Wirkung.



GHS07

Eye Irrit. 2 H319 Verursacht schwere Augenreizung.

- **2.2 Kennzeichnungselemente**
- **Kennzeichnung gemäß Verordnung (EG) Nr. 1272/2008**
Das Produkt ist gemäß CLP-Verordnung eingestuft und gekennzeichnet.
- **Gefahrenpiktogramme**



GHS07



GHS09

- **Signalwort Achtung**
- **Gefahrenhinweise**
H319 Verursacht schwere Augenreizung.
H411 Giftig für Wasserorganismen, mit langfristiger Wirkung.
- **Sicherheitshinweise**
P264 Nach Gebrauch gründlich waschen.
P273 Freisetzung in die Umwelt vermeiden.
P280 Augenschutz / Gesichtsschutz tragen.
P305+P351+P338 **BEI KONTAKT MIT DEN AUGEN:** Einige Minuten lang behutsam mit Wasser ausspülen. Eventuell vorhandene Kontaktlinsen nach Möglichkeit entfernen. Weiter ausspülen.
P337+P313 Bei anhaltender Augenreizung: Ärztlichen Rat einholen/ärztliche Hilfe hinzuziehen.
P501 Entsorgung des Inhalts / des Behälters gemäß den örtlichen / regionalen / nationalen/ internationalen Vorschriften.
- **2.3 Sonstige Gefahren**
- **Ergebnisse der PBT- und vPvB-Beurteilung**
- **PBT:** Nicht anwendbar.
- **vPvB:** Nicht anwendbar.

DE

(Fortsetzung auf Seite 3)

Sicherheitsdatenblatt gemäß Verordnung (EG) Nr. 1907/2006, Artikel 31

Druckdatum: 02.12.2024

Version: 33 (ersetzt Version 32)

überarbeitet am: 12.06.2024

Handelsname: LaNe® Pol slow Gießsystem Komp. A

(Fortsetzung von Seite 2)

*

ABSCHNITT 3: Zusammensetzung/Angaben zu Bestandteilen

· 3.2 Gemische

· **Beschreibung:** Gemisch aus nachfolgend angeführten Stoffen mit ungefährlichen Beimengungen.

· Gefährliche Inhaltsstoffe:

CAS: 102-60-3 EINECS: 203-041-4 Reg.nr.: 01-2119552434-41-xxxx	1,1',1'',1'''-Ethylendinitrilotetrapropan-2-ol ⚠ Eye Irrit. 2, H319	10-25%
CAS: 25322-69-4 Reg.nr.: 01-2119457556-29-xxxx	Polypropylenglykol ⚠ Acute Tox. 4, H302	10-25%
CAS: 38640-62-9 EINECS: 254-052-6 Reg.nr.: 01-2119565150-48-xxxx	alkylierter aromatischer Kohlenwasserstoff ⚠ Asp. Tox. 1, H304; ⚠ Aquatic Chronic 1, H410	≥10- <25%
EG-Nummer: 918-973-3 Reg.nr.: 01-2119458871-30	Kohlenwasserstoffe, C13-C16, Isoalkane, Cycloalkane, <2% Aromaten ⚠ Asp. Tox. 1, H304	1-2,5%
EG-Nummer: 920-107-4 Reg.nr.: 01-2119453414-43	Kohlenwasserstoffe, C12-C15, n-Alkane, Isoalkane, Cyclene, < 2% Aromaten ⚠ Asp. Tox. 1, H304	1-2,5%
EG-Nummer: 917-488-4 Reg.nr.: 01-2119485032-45	Kohlenwasserstoffe, C13-C15, n-Alkane, Isoalkane, cyclische Verbindungen, < 2% Aromaten ⚠ Asp. Tox. 1, H304	1-2,5%

· Zusätzliche Hinweise:

Der Wortlaut der angeführten Gefahrenhinweise ist dem Abschnitt 16 zu entnehmen.

*

ABSCHNITT 4: Erste-Hilfe-Maßnahmen

· 4.1 Beschreibung der Erste-Hilfe-Maßnahmen

· **Allgemeine Hinweise:** Mit Produkt verunreinigte Kleidungsstücke unverzüglich entfernen.

· **Nach Einatmen:** Frischluftzufuhr, bei Beschwerden Arzt aufsuchen.

· Nach Hautkontakt:

Sofort mit Wasser und Seife abwaschen und gut nachspülen.

Bei andauernder Hautreizung Arzt aufsuchen.

· Nach Augenkontakt:

Augen bei geöffnetem Lidspalt mehrere Minuten unter fließendem Wasser abspülen und Arzt konsultieren.

· Nach Verschlucken:

Bei Verschlucken Mund mit Wasser ausspülen (nur wenn die Person bei Bewusstsein ist).

Kein Erbrechen herbeiführen, sofort Arzthilfe zuziehen.

Eine erbrechende, auf dem Rücken liegende Person auf die Seite wenden.

Bei anhaltenden Beschwerden Arzt konsultieren.

(Fortsetzung auf Seite 4)

—DE

Sicherheitsdatenblatt gemäß Verordnung (EG) Nr. 1907/2006, Artikel 31

Druckdatum: 02.12.2024

Version: 33 (ersetzt Version 32)

überarbeitet am: 12.06.2024

Handelsname: LaNe® Pol slow Gießsystem Komp. A

(Fortsetzung von Seite 3)

- **4.2 Wichtigste akute und verzögert auftretende Symptome und Wirkungen**
Keine weiteren relevanten Informationen verfügbar.
- **4.3 Hinweise auf ärztliche Soforthilfe oder Spezialbehandlung**
Keine weiteren relevanten Informationen verfügbar.

*

ABSCHNITT 5: Maßnahmen zur Brandbekämpfung

- **5.1 Löschmittel**
- **Geeignete Löschmittel:**
CO₂, Löschpulver oder Wassersprühstrahl. Größeren Brand mit Wassersprühstrahl oder alkoholbeständigem Schaum bekämpfen.
- **Aus Sicherheitsgründen ungeeignete Löschmittel:** Wasser im Vollstrahl
- **5.2 Besondere vom Stoff oder Gemisch ausgehende Gefahren**
Bei einem Brand kann freigesetzt werden:
Giftige Dämpfe
Kohlenmonoxid (CO)
Kohlendioxid
- **5.3 Hinweise für die Brandbekämpfung**
- **Besondere Schutzausrüstung:** Umgebungsluftunabhängiges Atemschutzgerät tragen.
- **Weitere Angaben**
Kontaminiertes Löschwasser getrennt sammeln, darf nicht in die Kanalisation gelangen.

*

ABSCHNITT 6: Maßnahmen bei unbeabsichtigter Freisetzung

- **6.1 Personenbezogene Vorsichtsmaßnahmen, Schutzausrüstungen und in Notfällen anzuwendende Verfahren**
Schutzausrüstung tragen. Ungeschützte Personen fernhalten.
Für ausreichende Lüftung sorgen.
- **6.2 Umweltschutzmaßnahmen:**
Nicht in die Kanalisation/Oberflächenwasser/Grundwasser gelangen lassen.
- **6.3 Methoden und Material für Rückhaltung und Reinigung:**
Mit flüssigkeitsbindendem Material (Sand, Kieselgur, Säurebinder, Universalbinder, Sägemehl) aufnehmen.
Kontaminiertes Material als Abfall nach Abschnitt 13 entsorgen.
- **6.4 Verweis auf andere Abschnitte**
Informationen zur sicheren Handhabung siehe Abschnitt 7.
Informationen zur persönlichen Schutzausrüstung siehe Abschnitt 8.
Informationen zur Entsorgung siehe Abschnitt 13.

*

ABSCHNITT 7: Handhabung und Lagerung

- **7.1 Schutzmaßnahmen zur sicheren Handhabung**
Für gute Belüftung / Absaugung am Arbeitsplatz sorgen.
Behälter mit Vorsicht öffnen und handhaben.
- **Hinweise zum Brand- und Explosionsschutz:**
Zündquellen fernhalten - nicht rauchen.

(Fortsetzung auf Seite 5)

Sicherheitsdatenblatt gemäß Verordnung (EG) Nr. 1907/2006, Artikel 31

Druckdatum: 02.12.2024

Version: 33 (ersetzt Version 32)

überarbeitet am: 12.06.2024

Handelsname: LaNe® Pol slow Gießsystem Komp. A

(Fortsetzung von Seite 4)

Vor Hitze schützen.

Maßnahmen gegen elektrostatische Aufladung treffen.

· **7.2 Bedingungen zur sicheren Lagerung unter Berücksichtigung von Unverträglichkeiten**

· **Lagerung:**

· **Anforderung an Lagerräume und Behälter:**

Behälter trocken und dicht geschlossen halten und in einem gut belüftetem Raum aufbewahren. Lagertemperatur: 20 - 25°C.

· **Zusammenlagerungshinweise:** Nicht zusammen mit oxidierenden und sauren Stoffen lagern.

· **Weitere Angaben zu den Lagerbedingungen:**

Trocken lagern.

Vor Frost schützen.

· **Lagerklasse:** 10

· **Klassifizierung nach Betriebssicherheitsverordnung (BetrSichV):** -

· **7.3 Herkunftsbezeichnung** Made in Germany

· **Verarbeitungshinweis** Inhalt vor Gebrauch homogenisieren

· **Allgemeiner Hinweis** Verarbeitungshinweise siehe Merkblatt

ABSCHNITT 8: Begrenzung und Überwachung der Exposition/Persönliche Schutzausrüstungen

· **8.1 Zu überwachende Parameter**

· **Bestandteile mit arbeitsplatzbezogenen, zu überwachenden Grenzwerten:**

25322-69-4 Polypropylenglykol

MAK (Deutschland)	vgl. Abschn. IIb und Xc
-------------------	-------------------------

124-17-4 Butyldiglycolacetat

AGW (Deutschland)	Langzeitwert: 67 mg/m ³ , 10 ml/m ³ 1,5(1);DFG, Y, 11
-------------------	--

MAK (Schweiz)	Kurzzeitwert: 128 mg/m ³ , 15 ml/m ³ Langzeitwert: 85 mg/m ³ , 10 ml/m ³ SSc;
---------------	---

1318-02-1 Alkali-Alumosilikat

MAK (Deutschland)	synthetisch, nicht faserförmig, Abschn. IIb
-------------------	---

· **DNEL-Werte**

102-60-3 1,1',1'',1'''-Ethylendinitrilotetrapropan-2-ol

Oral	DNEL Long-term - systemic effects	2,5 mg/kg (General population)
Dermal	DNEL Long-term - systemic effects	2,5 mg/kg (General population)
		4,2 mg/kg (workers)
Inhalativ	DNEL Long-term - systemic effects	8,7 mg/m ³ (General population)
		29,4 mg/m ³ (workers)

38640-62-9 alkylierter aromatischer Kohlenwasserstoff

Oral	DNEL Long-term	2,1 mg/kg bw/day (General population)
Dermal	DNEL Long-term	2,1 mg/kg bw/day (General population)

(Fortsetzung auf Seite 6)

Sicherheitsdatenblatt
gemäß Verordnung (EG) Nr. 1907/2006, Artikel 31

Druckdatum: 02.12.2024

Version: 33 (ersetzt Version 32)

überarbeitet am: 12.06.2024

Handelsname: LaNe® Pol slow Gießsystem Komp. A

(Fortsetzung von Seite 5)

Inhalativ	DNEL Long-term	4,3 mg/kg bw/day (workers) 7,4 mg/m ³ (General population) 30 mg/m ³ (workers)
-----------	----------------	--

· **PNEC-Werte****102-60-3 1,1',1'',1'''-Ethylendinitrilotetrapropan-2-ol**

	PNEC STP	70 mg/L (sewage plant)
	PNEC sediment	0,0193 mg/kg (marine water) 0,193 mg/kg (freshwater- sediment)
	PNEC soil	0,0183 mg/kg (soil (Boden))
	PNEC	0,085 mg/l (freshwater) 0,0085 mg/l (marine water) 1,51 mg/l (intermittent releases)

38640-62-9 alkylierter aromatischer Kohlenwasserstoff

Oral	PNEC	25 mg/kg (food) Sekundäre Wirkung
	PNEC STP	0,15 mg/L (sewage plant)
	PNEC aqua	0,236 ug/L (freshwater) 0,0236 ug/L (marine water)
	PNEC sediment	0,853 mg/kg (freshwater) 0,085 mg/kg (marine water)
	PNEC soil	0,19 mg/kg (soil (Boden))

· **Zusätzliche Hinweise:** Als Grundlage dienen die bei der Erstellung gültigen Listen.· **8.2 Begrenzung und Überwachung der Exposition**· **Geeignete technische Steuerungseinrichtungen** Keine weiteren Angaben, siehe Abschnitt 7.· **Individuelle Schutzmaßnahmen, zum Beispiel persönliche Schutzausrüstung**· **Allgemeine Schutz- und Hygienemaßnahmen:**

Die üblichen Vorsichtsmaßnahmen beim Umgang mit Chemikalien sind zu beachten.

· **Atemschutz** Bei unzureichender Belüftung Atemschutz.· **Handschutz**

Vorbeugender Hautschutz (3-Punkte-Programm) erforderlich.

Das Handschuhmaterial muss undurchlässig und beständig gegen das Produkt / den Stoff / die Zubereitung sein.

Aufgrund fehlender Tests kann keine Empfehlung zum Handschuhmaterial für das Produkt / die Zubereitung / das Chemikaliengemisch abgegeben werden.

Auswahl des Handschuhmaterials unter Beachtung der Durchbruchzeiten, Permeationsraten und der Degradation.

· **Handschuhmaterial**

Die Auswahl eines geeigneten Handschuhs ist nicht nur vom Material, sondern auch von weiteren Qualitätsmerkmalen abhängig und von Hersteller zu Hersteller unterschiedlich. Da das Produkt eine Zubereitung aus mehreren Stoffen darstellt, ist die Beständigkeit von Handschuhmaterialien nicht vorausberechenbar und muß deshalb vor dem Einsatz überprüft werden.

(Fortsetzung auf Seite 7)

Sicherheitsdatenblatt

gemäß Verordnung (EG) Nr. 1907/2006, Artikel 31

Druckdatum: 02.12.2024

Version: 33 (ersetzt Version 32)

überarbeitet am: 12.06.2024

Handelsname: LaNe® Pol slow Gießsystem Komp. A

(Fortsetzung von Seite 6)

- **Durchdringungszeit des Handschuhmaterials**
Die genaue Durchbruchzeit ist beim Schutzhandschuhhersteller zu erfahren und einzuhalten.
- **Für den Dauerkontakt in Einsatzbereichen ohne erhöhte Verletzungsgefahr (z.B. Labor) sind Handschuhe aus folgendem Material geeignet:**
Naturkautschuk (Latex)
- **Augen-/Gesichtsschutz**



Dichtschließende Schutzbrille

- **Körperschutz:** Arbeitsschutzkleidung

*

ABSCHNITT 9: Physikalische und chemische Eigenschaften

· 9.1 Angaben zu den grundlegenden physikalischen und chemischen Eigenschaften

- | | |
|---|---------------------------|
| · Allgemeine Angaben | |
| · Aggregatzustand | Flüssig |
| · Farbe | Weißlich |
| · Geruch: | Charakteristisch |
| · Geruchsschwelle: | Nicht bestimmt. |
| · Schmelzpunkt/Gefrierpunkt: | Nicht bestimmt. |
| · Siedepunkt oder Siedebeginn und Siedebereich | 181 °C |
| · Entzündbarkeit | Nicht anwendbar. |
| · Untere und obere Explosionsgrenze | |
| · Untere: | Nicht bestimmt. |
| · Obere: | Nicht bestimmt. |
| · Flammpunkt: | >100 °C |
| · Zündtemperatur | 290 °C |
| · Zersetzungstemperatur: | Nicht bestimmt. |
| · pH-Wert: | Nicht bestimmt. |
| · Viskosität: | |
| · Kinematische Viskosität | Nicht bestimmt. |
| · Dynamisch bei 20 °C: | 140 mPas |
| · Löslichkeit | |
| · Wasser: | Unlöslich. |
| · Verteilungskoeffizient n-Oktanol/Wasser (log-Wert) | Nicht bestimmt. |
| · Dampfdruck: | Nicht bestimmt. |
| · Dichte und/oder relative Dichte | |
| · Dichte bei 20 °C: | 0,96368 g/cm ³ |
| · Relative Dichte | Nicht bestimmt. |
| · Dampfdichte | Nicht bestimmt. |

(Fortsetzung auf Seite 8)

DE

Sicherheitsdatenblatt

gemäß Verordnung (EG) Nr. 1907/2006, Artikel 31

Druckdatum: 02.12.2024

Version: 33 (ersetzt Version 32)

überarbeitet am: 12.06.2024

Handelsname: LaNe® Pol slow Gießsystem Komp. A

(Fortsetzung von Seite 7)

· 9.2 Sonstige Angaben

· Aussehen:

· **Form:** Flüssig

· Wichtige Angaben zum Gesundheits- und Umweltschutz sowie zur Sicherheit

· **Zündtemperatur:** Das Produkt ist nicht selbstentzündlich.

· **Explosive Eigenschaften:** Das Produkt ist nicht explosionsgefährlich.

· Lösemittelgehalt:

· **Organische Lösemittel:** 1,5 %

· **VOC (EU)** 0,5 g/l

· Zustandsänderung

· **Verdampfungsgeschwindigkeit** Nicht bestimmt.

· Angaben über physikalische Gefahrenklassen

· **Explosive Stoffe/Gemische und Erzeugnisse mit Explosivstoff** entfällt

· **Entzündbare Gase** entfällt

· **Aerosole** entfällt

· **Oxidierende Gase** entfällt

· **Gase unter Druck** entfällt

· **Entzündbare Flüssigkeiten** entfällt

· **Entzündbare Feststoffe** entfällt

· **Selbstzersetzliche Stoffe und Gemische** entfällt

· **Pyrophore Flüssigkeiten** entfällt

· **Pyrophore Feststoffe** entfällt

· **Selbsterhitzungsfähige Stoffe und Gemische** entfällt

· **Stoffe und Gemische, die in Kontakt mit Wasser entzündbare Gase entwickeln** entfällt

· **Oxidierende Flüssigkeiten** entfällt

· **Oxidierende Feststoffe** entfällt

· **Organische Peroxide** entfällt

· **Gegenüber Metallen korrosiv wirkende Stoffe und Gemische** entfällt

· **Desensibilisierte Stoffe/Gemische und Erzeugnisse mit Explosivstoff** entfällt

*

ABSCHNITT 10: Stabilität und Reaktivität

· **10.1 Reaktivität** Keine weiteren relevanten Informationen verfügbar.

· 10.2 Chemische Stabilität

· Thermische Zersetzung / zu vermeidende Bedingungen:

Keine Zersetzung bei bestimmungsgemäßer Verwendung.

· **10.3 Möglichkeit gefährlicher Reaktionen** Keine gefährlichen Reaktionen bekannt.

· 10.4 Zu vermeidende Bedingungen

Feuchtigkeit, Hitze, offene Flammen und andere Zündquellen. Kontakt mit verunreinigten Rohrleitungen und Behältern oder mit korrodierten oder rostigen Behältern kann zu erhöhter Bildung von Wasserstoff führen. Angaben in Abschnitt 7 beachten

(Fortsetzung auf Seite 9)

—DE

Sicherheitsdatenblatt

gemäß Verordnung (EG) Nr. 1907/2006, Artikel 31

Druckdatum: 02.12.2024

Version: 33 (ersetzt Version 32)

überarbeitet am: 12.06.2024

Handelsname: LaNe® Pol slow Gießsystem Komp. A

(Fortsetzung von Seite 8)

- **10.5 Unverträgliche Materialien:** Wasser , Alkohole , Amine , Basen und Säuren
- **10.6 Gefährliche Zersetzungsprodukte:**
Bei sachgemäßer Handhabung keine gefährlichen Zersetzungsprodukte.

ABSCHNITT 11: Toxikologische Angaben

- **11.1 Angaben zu den Gefahrenklassen im Sinne der Verordnung (EG) Nr. 1272/2008**
- **Akute Toxizität** Aufgrund der verfügbaren Daten sind die Einstufungskriterien nicht erfüllt.

- **Einstufungsrelevante LD/LC50-Werte:**

102-60-3 1,1',1'',1'''-Ethylendinitrilotetrapropan-2-ol

Oral	LD50	>2.000- <5.000 mg/kg (Ratte) (OECD 401 Acute Oral Toxicity)
Dermal	LD50	>2.000 mg/kg (Kaninchen) (OECD 402 Acute Dermal Toxicity)

25322-69-4 Polypropylenglykol

Oral	LD50	2.000 mg/kg (Ratte)
Dermal	LD50	>10.000 mg/kg (Kaninchen)

38640-62-9 alkylierter aromatischer Kohlenwasserstoff

Oral	LD50	>4.000 mg/kg (Ratte) (OECD 401 Acute Oral Toxicity)
	NOAEL	~170 mg/kg (Ratte) 6 Monate
Dermal	LD50	>4.000 mg/kg (Ratte) (OECD 402 Acute Dermal Toxicity)

Kohlenwasserstoffe, C13-C16, Isoalkane, Cycloalkane, <2% Aromaten

Oral	LD50	5.000 mg/kg (Ratte) (OECD 401 Acute Oral Toxicity)
Dermal	LD50	2.000 mg/kg (Kaninchen) (OECD 402 Acute Dermal Toxicity)
Inhalativ	LC50/4 h	5 mg/l (Ratte) (OECD 403 Akute inhalative Toxizität)

Kohlenwasserstoffe, C12-C15, n-Alkane, Isoalkane, Cyclene, < 2% Aromaten

Oral	LD50	>5.000 mg/kg (Ratte) (OECD 401 Acute Oral Toxicity) Die angeführten Informationen beruhen auf Daten für ähnliche Stoffe.
Dermal	LD50	>5.000 mg/kg (Kaninchen) Die angeführten Informationen beruhen auf Daten für ähnliche Stoffe.
Inhalativ	LC50/4 h	>4.951 mg/l (Ratte) (OECD 403 Akute inhalative Toxizität) Die angeführten Informationen beruhen auf Daten für ähnliche Stoffe.

Kohlenwasserstoffe, C13-C15, n-Alkane, Isoalkane, cyclische Verbindungen, < 2% Aromaten

Oral	LD50	>5.000 mg/kg (Ratte) (OECD 401 Acute Oral Toxicity)
Dermal	LD50	>2.000 mg/kg (Kaninchen) (OECD 402 Acute Dermal Toxicity)

- **Primäre Reizwirkung:**

- **Ätz-/Reizwirkung auf die Haut**

leicht reizend (OECD-Methode 404), nicht kennzeichnungspflichtig
Aufgrund der verfügbaren Daten sind die Einstufungskriterien nicht erfüllt.

- **Schwere Augenschädigung/-reizung** Verursacht schwere Augenreizung.

- **Sensibilisierung der Atemwege/Haut**

Aufgrund der verfügbaren Daten sind die Einstufungskriterien nicht erfüllt.

(Fortsetzung auf Seite 10)

Sicherheitsdatenblatt gemäß Verordnung (EG) Nr. 1907/2006, Artikel 31

Druckdatum: 02.12.2024

Version: 33 (ersetzt Version 32)

überarbeitet am: 12.06.2024

Handelsname: LaNe® Pol slow Gießsystem Komp. A

(Fortsetzung von Seite 9)

- **Keimzellmutagenität** Aufgrund der verfügbaren Daten sind die Einstufungskriterien nicht erfüllt.
- **Karzinogenität** Aufgrund der verfügbaren Daten sind die Einstufungskriterien nicht erfüllt.
- **Reproduktionstoxizität**
Aufgrund der verfügbaren Daten sind die Einstufungskriterien nicht erfüllt.
- **Spezifische Zielorgan-Toxizität bei einmaliger Exposition**
Aufgrund der verfügbaren Daten sind die Einstufungskriterien nicht erfüllt.
- **Spezifische Zielorgan-Toxizität bei wiederholter Exposition**
Aufgrund der verfügbaren Daten sind die Einstufungskriterien nicht erfüllt.
- **Aspirationsgefahr** Aufgrund der verfügbaren Daten sind die Einstufungskriterien nicht erfüllt.
- **11.2 Angaben über sonstige Gefahren**

· **Endokrinschädliche Eigenschaften**

Keiner der Inhaltsstoffe ist enthalten.

ABSCHNITT 12: Umweltbezogene Angaben

· **12.1 Toxizität**

· **Aquatische Toxizität:**

102-60-3 1,1',1'',1'''-Ethylendinitrilotetrapropan-2-ol

LC50 (96 h)	>100 mg/l (Leuciscus)
EC50 (48 h)	>100 mg/l (Daphnia Magna)
EC50 (72 h)	>100 mg/l (Desmodesmus subspicatus)
EC20(0,5h)	>1.000 mg/l (activated sludge)

25322-69-4 Polypropylenglykol

LC50 (96 h)	>100 mg/l (Oncorhynchus mykiss)
EC50 (48 h)	>100 mg/l (Daphnia Magna)
ErC50 (72h)	>100 mg/l (Scenedesmus subspicatus)

38640-62-9 alkylierter aromatischer Kohlenwasserstoff

LC0(96h)	0,5 mg/l (fish)
EC0 (48h)	0,16 mg/l (Daphnien)
LL50 (48h)	1,7 mg/L (Daphnien)
EC0 (72h)	0,15 mg/l (Algen)
NOEC / 21d	0,013 mg/l (Daphnien) (OECD 202 Daphnien-Akutttest (Daphnia Magna))

Kohlenwasserstoffe, C13-C16, Isoalkane, Cycloalkane, <2% Aromaten

EL50 (72h)	>1.000 mg/l (Algen) (OECD201 Wachstumshemmttest mit Algen oder Cyanobak.)
EL50 (48h)	>1.000 mg/l (Daphnia Magna) (OECD 202 Daphnien-Akutttest (Daphnia Magna))
LL50(96h)	>1.000 mg/l (Fisch) (OECD 203 Akuter Fischtest)

(Fortsetzung auf Seite 11)

DE

Sicherheitsdatenblatt gemäß Verordnung (EG) Nr. 1907/2006, Artikel 31

Druckdatum: 02.12.2024

Version: 33 (ersetzt Version 32)

überarbeitet am: 12.06.2024

Handelsname: LaNe® Pol slow Gießsystem Komp. A

(Fortsetzung von Seite 10)

Kohlenwasserstoffe, C13-C15, n-Alkane, Isoalkane, cyclische Verbindungen, < 2% Aromaten

EL50 (72h)	>1.000 mg/l (<i>Pseudokirchnerella Subcapitata</i>) (OECD201 Wachstumshemmtest mit Algen oder Cyanobak.)
EL50 (48h)	>1.000 mg/l (<i>Daphnia Magna</i>) (OECD 202 Daphnien-Akutttest (<i>Daphnia Magna</i>))
LL50(96h) (statisch)	>1.000 mg/l (<i>Oncorhynchus mykiss</i>) (OECD 203 Akuter Fischtest)

- **12.2 Persistenz und Abbaubarkeit** Keine weiteren relevanten Informationen verfügbar.
- **Sonstige Hinweise:** Elimination durch Adsorption an Belebtschlamm
- **12.3 Bioakkumulationspotenzial** Keine weiteren relevanten Informationen verfügbar.
- **12.4 Mobilität im Boden** Keine weiteren relevanten Informationen verfügbar.
- **12.5 Ergebnisse der PBT- und vPvB-Beurteilung**
- **PBT:** Nicht anwendbar.
- **vPvB:** Nicht anwendbar.
- **12.6 Endokrinschädliche Eigenschaften**
Das Produkt enthält keine Stoffe mit endokrinschädlichen Eigenschaften.
- **12.7 Andere schädliche Wirkungen**
- **Bemerkung:** Schädlich für Fische.
- **Weitere ökologische Hinweise:**
- **Allgemeine Hinweise:**
schädlich für Wasserorganismen
VwVwS 3(Selbsteinstufung): stark wassergefährdend
Nicht in das Grundwasser, in Gewässer oder in die Kanalisation gelangen lassen, auch nicht in kleinen Mengen.
Trinkwassergefährdung bereits beim Auslaufen geringster Mengen in den Untergrund.
WGK 3 stark wassergefährdend

*

ABSCHNITT 13: Hinweise zur Entsorgung

- **13.1 Verfahren der Abfallbehandlung**
- **Empfehlung:**
Darf nicht zusammen mit Hausmüll entsorgt werden. Nicht in die Kanalisation gelangen lassen. Muß unter Beachtung der Sonderabfallvorschriften nach Vorbehandlung einer hierfür zugelassenen Sonderabfalldeponie zugeführt werden.

· **Europäischer Abfallkatalog**

20 01 27*	Farben, Druckfarben, Klebstoffe und Kunstharze, die gefährliche Stoffe enthalten
-----------	--

- **Ungereinigte Verpackungen:**
- **Empfehlung:** Entsorgung gemäß den behördlichen Vorschriften.

*

ABSCHNITT 14: Angaben zum Transport

- **14.1 UN-Nummer oder ID-Nummer**
- **ADR, IMDG, IATA** UN3082

(Fortsetzung auf Seite 12)

DE

Sicherheitsdatenblatt
gemäß Verordnung (EG) Nr. 1907/2006, Artikel 31



Druckdatum: 02.12.2024

Version: 33 (ersetzt Version 32)

überarbeitet am: 12.06.2024

Handelsname: LaNe® Pol slow Gießsystem Komp. A

(Fortsetzung von Seite 11)

<p>· 14.2 Ordnungsgemäße UN-Versandbezeichnung</p>	
· ADR	3082 UMWELTGEFÄHRDENDER STOFF, FLÜSSIG, N.A.G. (alkylierter aromatischer Kohlenwasserstoff, Naphtha (Erdöl), hydrodesulfuriert, schwer)
· IMDG	ENVIRONMENTALLY HAZARDOUS SUBSTANCE, LIQUID, N.O.S. (alkylated aromatic hydrocarbon, Naphtha (petroleum), hydrodesulfurized heavy), MARINE POLLUTANT
· IATA	ENVIRONMENTALLY HAZARDOUS SUBSTANCE, LIQUID, N.O.S. (alkylated aromatic hydrocarbon, Naphtha (petroleum), hydrodesulfurized heavy)
<p>· 14.3 Transportgefahrenklassen</p>	
· ADR	
	
· Klasse	9 (M6) Verschiedene gefährliche Stoffe und Gegenstände
· Gefahrzettel	9
<p>· IMDG, IATA</p>	
	
· Class	9 Verschiedene gefährliche Stoffe und Gegenstände
· Label	9
<p>· 14.4 Verpackungsgruppe</p>	
· ADR, IMDG, IATA	III
<p>· 14.5 Umweltgefahren:</p>	
· Marine pollutant:	Symbol (Fisch und Baum)
· Besondere Kennzeichnung (ADR):	Symbol (Fisch und Baum)
· Besondere Kennzeichnung (IATA):	Symbol (Fisch und Baum)
<p>· 14.6 Besondere Vorsichtsmaßnahmen für den Verwender</p>	
	Achtung: Verschiedene gefährliche Stoffe und Gegenstände
· Nummer zur Kennzeichnung der Gefahr (Kemler-Zahl):	90
· EMS-Nummer:	F-A,S-F

(Fortsetzung auf Seite 13)

Sicherheitsdatenblatt
gemäß Verordnung (EG) Nr. 1907/2006, Artikel 31

Druckdatum: 02.12.2024

Version: 33 (ersetzt Version 32)

überarbeitet am: 12.06.2024

Handelsname: LaNe® Pol slow Gießsystem Komp. A

(Fortsetzung von Seite 12)

· Stowage Category	A
· 14.7 Massengutbeförderung auf dem Seeweg gemäß IMO-Instrumenten	Nicht anwendbar.
· Transport/weitere Angaben:	

· ADR	
· Begrenzte Menge (LQ)	5L
· Freigestellte Mengen (EQ)	Code: E1 Höchste Nettomenge je Innenverpackung: 30 ml Höchste Nettomenge je Außenverpackung: 1000 ml
· Beförderungskategorie	3
· Tunnelbeschränkungscode	(-)

· IMDG	
· Limited quantities (LQ)	5L
· Excepted quantities (EQ)	Code:E1 Maximum net quantity per inner packaging: 30 ml Maximum net quantity per outer packaging: 1000 ml
· UN "Model Regulation":	UN 3082 UMWELTGEFÄHRDENDER STOFF, FLÜSSIG, N.A.G. (ALKYLIERTER AROMATISCHER KOHLENWASSERSTOFF, N A P H T H A (E R D Ö L) , HYDRODESULFURIERT, SCHWER), 9, III

*

ABSCHNITT 15: Rechtsvorschriften

- **15.1 Vorschriften zu Sicherheit, Gesundheits- und Umweltschutz/spezifische Rechtsvorschriften für den Stoff oder das Gemisch**
- **Kennzeichnung gemäß Verordnung (EG) Nr. 1272/2008**
Das Produkt ist gemäß CLP-Verordnung eingestuft und gekennzeichnet.
- **Gefahrenpiktogramme**



GHS07 GHS09

- **Signalwort** Achtung
- **Gefahrenhinweise**
H319 Verursacht schwere Augenreizung.
H411 Giftig für Wasserorganismen, mit langfristiger Wirkung.
- **Sicherheitshinweise**
P264 Nach Gebrauch gründlich waschen.

(Fortsetzung auf Seite 14)

DE

Sicherheitsdatenblatt gemäß Verordnung (EG) Nr. 1907/2006, Artikel 31

Druckdatum: 02.12.2024

Version: 33 (ersetzt Version 32)

überarbeitet am: 12.06.2024

Handelsname: LaNe® Pol slow Gießsystem Komp. A

(Fortsetzung von Seite 13)

- P273 Freisetzung in die Umwelt vermeiden.
 P280 Augenschutz / Gesichtsschutz tragen.
 P305+P351+P338 **BEI KONTAKT MIT DEN AUGEN:** Einige Minuten lang behutsam mit Wasser ausspülen. Eventuell vorhandene Kontaktlinsen nach Möglichkeit entfernen. Weiter ausspülen.
 P337+P313 Bei anhaltender Augenreizung: Ärztlichen Rat einholen/ärztliche Hilfe hinzuziehen.
 P501 Entsorgung des Inhalts / des Behälters gemäß den örtlichen / regionalen / nationalen/ internationalen Vorschriften.

- Richtlinie 2012/18/EU
- **Namentlich aufgeführte gefährliche Stoffe - ANHANG I** Keiner der Inhaltsstoffe ist enthalten.
- **Seveso-Kategorie E2** Gewässergefährdend
- **Mengenschwelle (in Tonnen) für die Anwendung in Betrieben der unteren Klasse** 200 t
- **Mengenschwelle (in Tonnen) für die Anwendung in Betrieben der oberen Klasse** 500 t
- **VERORDNUNG (EG) Nr. 1907/2006 ANHANG XVII** Beschränkungsbedingungen: 3

· **Richtlinie 2011/65/EU zur Beschränkung der Verwendung bestimmter gefährlicher Stoffe in Elektro- und Elektronikgeräten – Anhang II**

Keiner der Inhaltsstoffe ist enthalten.

- **VERORDNUNG (EU) 2019/1148**

· **Anhang I - BESCHRÄNKTE AUSGANGSSTOFFE FÜR EXPLOSIVSTOFFE (Oberer Konzentrationsgrenzwert für eine Genehmigung nach Artikel 5 Absatz 3)**

Keiner der Inhaltsstoffe ist enthalten.

· **Anhang II - MELDEPFLICHTIGE AUSGANGSSTOFFE FÜR EXPLOSIVSTOFFE**

Keiner der Inhaltsstoffe ist enthalten.

· **Verordnung (EG) Nr. 273/2004 betreffend Drogenausgangsstoffe**

Keiner der Inhaltsstoffe ist enthalten.

· **Verordnung (EG) Nr. 111/2005 zur Festlegung von Vorschriften für die Überwachung des Handels mit Drogenaustauschstoffen zwischen der Gemeinschaft und Drittländern**

Keiner der Inhaltsstoffe ist enthalten.

· **Nationale Vorschriften:**

- **Klassifizierung nach VbF (A):** entfällt
- **Wassergefährdungsklasse ; abgeleitet gemäß Anlage 1 AwSV**
WGK 3 (Selbsteinstufung): stark wassergefährdend.
- **15.2 Stoffsicherheitsbeurteilung:** Eine Stoffsicherheitsbeurteilung wurde nicht durchgeführt.

*

ABSCHNITT 16: Sonstige Angaben

Die Angaben stützen sich auf den heutigen Stand unserer Kenntnisse, sie stellen jedoch keine Zusicherung von Produkteigenschaften dar und begründen kein vertragliches Rechtsverhältnis.

· **Relevante Sätze**

- H302 Gesundheitsschädlich bei Verschlucken.
- H304 Kann bei Verschlucken und Eindringen in die Atemwege tödlich sein.

(Fortsetzung auf Seite 15)

DE

Sicherheitsdatenblatt
gemäß Verordnung (EG) Nr. 1907/2006, Artikel 31

Druckdatum: 02.12.2024

Version: 33 (ersetzt Version 32)

überarbeitet am: 12.06.2024

Handelsname: LaNe® Pol slow Gießsystem Komp. A

(Fortsetzung von Seite 14)

H319 Verursacht schwere Augenreizung.

H410 Sehr giftig für Wasserorganismen mit langfristiger Wirkung.

· **Empfohlene Einschränkung der Anwendung**

UFI-Code ist gültig in:

Österreich

Deutschland

Frankreich

Italien

Lettland

Tschechien

Die Angaben in diesem Sicherheitsdatenblatt entsprechen nach bestem Wissen unseren Erkenntnissen zum Zeitpunkt der Überarbeitung. Die Informationen sollen Ihnen Anhaltspunkte für den sicheren Umgang mit dem in diesem Sicherheitsdatenblatt genannten Produkt bei Lagerung, Verarbeitung, Transport und Entsorgung geben. Die Angaben sind nicht übertragbar auf andere Produkte. Soweit das in diesem Sicherheitsdatenblatt genannte Produkt mit anderen Materialien vermischt, vermischt oder verarbeitet wird, oder einer Bearbeitung unterzogen wird, können die Angaben in diesem Sicherheitsdatenblatt, soweit sich hieraus nicht ausdrücklich etwas anderes ergibt, nicht auf das so gefertigte neue Material übertragen werden.

· **Datum der Vorgängerversion:** 22.03.2024

· **Versionsnummer der Vorgängerversion:** 32

· **Abkürzungen und Akronyme:**

RID: Règlement international concernant le transport des marchandises dangereuses par chemin de fer (Regulations Concerning the International Transport of Dangerous Goods by Rail)

ICAO: International Civil Aviation Organisation

ADR: Accord relatif au transport international des marchandises dangereuses par route (European Agreement Concerning the International Carriage of Dangerous Goods by Road)

IMDG: International Maritime Code for Dangerous Goods

IATA: International Air Transport Association

GHS: Globally Harmonised System of Classification and Labelling of Chemicals

EINECS: European Inventory of Existing Commercial Chemical Substances

ELINCS: European List of Notified Chemical Substances

CAS: Chemical Abstracts Service (division of the American Chemical Society)

VbF: Verordnung über brennbare Flüssigkeiten, Österreich (Ordinance on the storage of combustible liquids, Austria)

VOC: Volatile Organic Compounds (USA, EU)

DNEL: Derived No-Effect Level (REACH)

PNEC: Predicted No-Effect Concentration (REACH)

LC50: Lethal concentration, 50 percent

LD50: Lethal dose, 50 percent

PBT: Persistent, Bioaccumulative and Toxic

vPvB: very Persistent and very Bioaccumulative

Acute Tox. 4: Akute Toxizität – Kategorie 4

Eye Irrit. 2: Schwere Augenschädigung/Augenreizung – Kategorie 2

Asp. Tox. 1: Aspirationsgefahr – Kategorie 1

Aquatic Chronic 1: Gewässergefährdend - langfristig gewässergefährdend – Kategorie 1

Aquatic Chronic 2: Gewässergefährdend - langfristig gewässergefährdend – Kategorie 2

· *** Daten gegenüber der Vorversion geändert**